

Resultados de la Encuesta de Condiciones Crediticias (ECC)

Segundo Trimestre de 2018



BANCO CENTRAL
DE LA REPÚBLICA ARGENTINA

La Encuesta de Condiciones Crediticias (ECC) es un relevamiento trimestral de tipo cualitativo que realiza el BCRA con el objetivo de recabar información adicional sobre el comportamiento y las tendencias observadas en el mercado de crédito bancario. La información obtenida complementa el conjunto de estadísticas cuantitativas de mayor frecuencia que dispone esta institución, destinadas a lograr una mejor comprensión de los factores que influyen en la evolución de los préstamos otorgados por el sistema financiero.

Esta encuesta es conducida sobre una muestra de entidades a las que se les consulta sobre la evolución de su oferta de crédito y sobre la demanda que enfrentan. Se contempla el desempeño del crédito a las empresas y a los hogares, haciendo foco en los cambios observados en el trimestre en curso respecto al período inmediato anterior, así como en aquellos esperados durante los próximos tres meses.

En el presente informe se difunden los resultados correspondientes al segundo trimestre de 2018, obtenidos del relevamiento realizado entre el 18 de junio y el 3 de julio.

Junto a este reporte se pone a disposición del público los resultados históricos obtenidos hasta el momento, así como un detalle metodológico de la encuesta. Para acceder a este material presione [aquí](#).

Informe publicado el 18 de julio de 2018.

Los datos correspondientes al tercer trimestre de 2018 se publicarán en octubre.

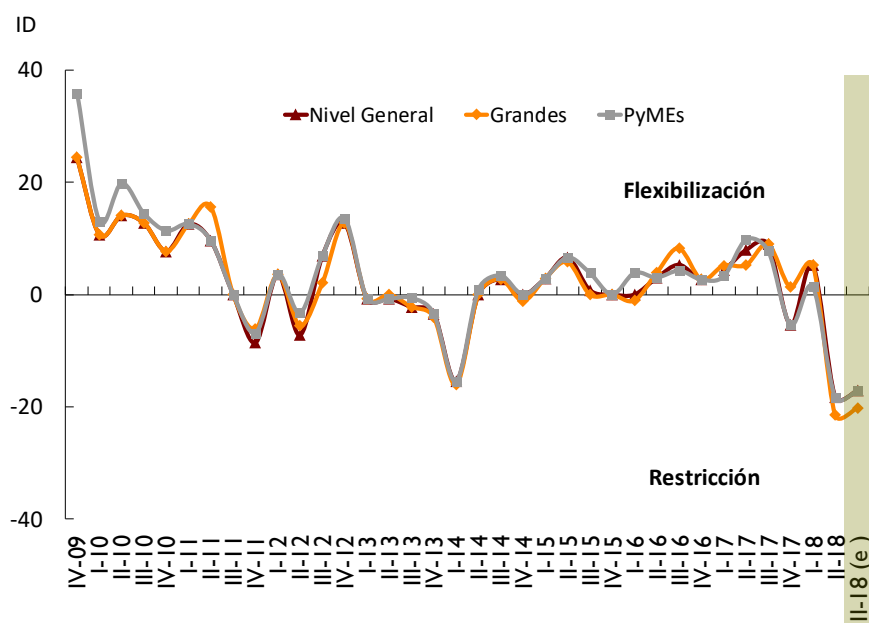
Las respuestas vertidas por las entidades no necesariamente coinciden con la visión del Banco Central de la República Argentina o sus autoridades

1. Préstamos a empresas

Oferta – Estándares Crediticios / Términos y Condiciones

1.1 En el segundo trimestre de 2018 se registró una moderada restricción de los estándares crediticios asociados a los préstamos a empresas a nivel general respecto al trimestre inmediato anterior: el Índice de Difusión¹ —ID— fue de -18,2² (este indicador puede obtener valores en el rango -100 / +100), recogiendo el efecto de 6 entidades que indicaron un sesgo restrictivo del total de 21 que contestaron esta pregunta (las restantes 15 entidades no presentaron cambios en el trimestre) (ver Gráfico 1 y Anexo). Las mencionadas 6 entidades financieras encuestadas que restringieron estándares, señalaron al deterioro tanto de la situación económica (actual y perspectivas) y al aumento del riesgo de la cartera crediticia, como los principales factores que las impulsaron a realizar los mencionados cambios en el segundo trimestre de 2018. Este escenario de restricción se verificó en todos los tamaños de empresas y en todos los plazos de financiamiento, con mayor intensidad en las grandes empresas y en los plazos más cortos (menores a un año).

Gráfico 1 | Empresas. Evolución de los Estándares Crediticios
Índice de difusión ponderado por entidad y por respuesta - En %

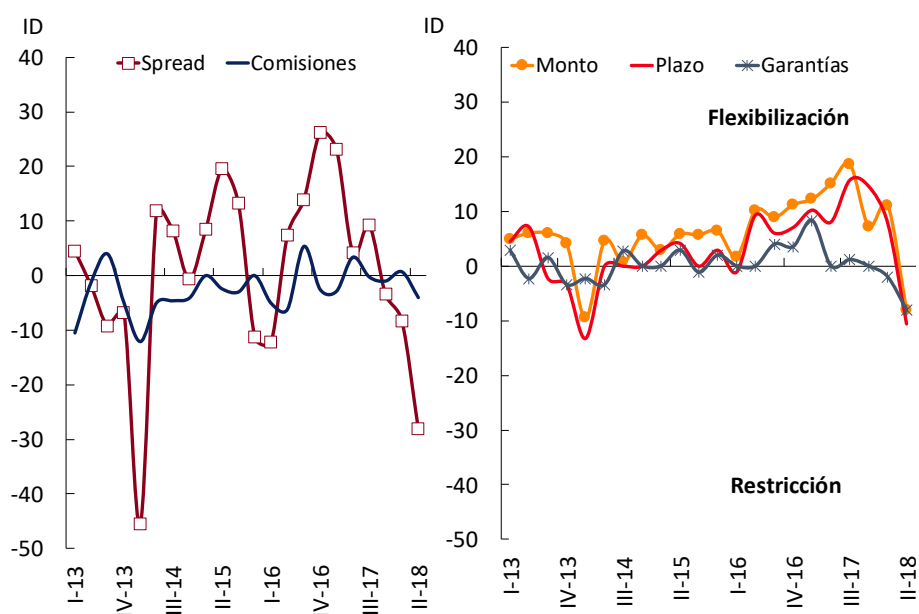


¹ En base a las respuestas obtenidas en el relevamiento de la ECC se construyen indicadores que permiten tomar conocimiento de las principales tendencias del mercado de forma agregada. En particular, se elabora el denominado Índice de Difusión (ID) que constituye un indicador global de la evolución de la variable analizada, construido como la diferencia entre el porcentaje de las repuestas que muestran una evolución positiva (respuestas “Moderadamente más flexible” y “Más flexible”), menos el porcentaje correspondiente a las repuestas negativas (“Moderadamente más restrictivos” y “Más restrictivos”). En el mismo se ponderan las repuestas tanto en función de la participación de cada entidad en el saldo de crédito (de la muestra de bancos relevados), así como por la intensidad de la respuesta (factor de 0,5 para las repuestas “Moderadamente...”, y de 1 para aquellas repuestas “Más...”). Los IDs pueden obtener valores en el rango -100 / +100.

² En líneas generales, se consideran IDs (en valores absolutos) menores o iguales a 5 como una situación “sin cambios” o de “neutralidad”, entre 5 y 10 de cambio o sesgo “leve”, entre 10 y 20 cambio “moderado”, entre 20 y 50 “significativo” y más de 50 “ampliamente difundido”

1.2 Considerando los términos y condiciones aplicados a las líneas destinadas al sector corporativo durante el segundo trimestre de 2018, a nivel general de empresas se registró una significativa restricción —aumento— de los *spreads* sobre el costo de fondeo (ID de -28,1%) (ver Gráfico 2) respecto al trimestre inmediato anterior. Por su parte, los plazos y los montos máximos de otorgamiento, así como los requerimientos de garantías también se restringieron en el margen, aunque con menor intensidad. Las comisiones cobradas y las condiciones contractuales (*covenants*) permanecieron sin cambios en el período.

Gráfico 2 | Empresas. Evolución de los Términos y Condiciones
Índice de difusión ponderado por entidad y por respuesta - En %



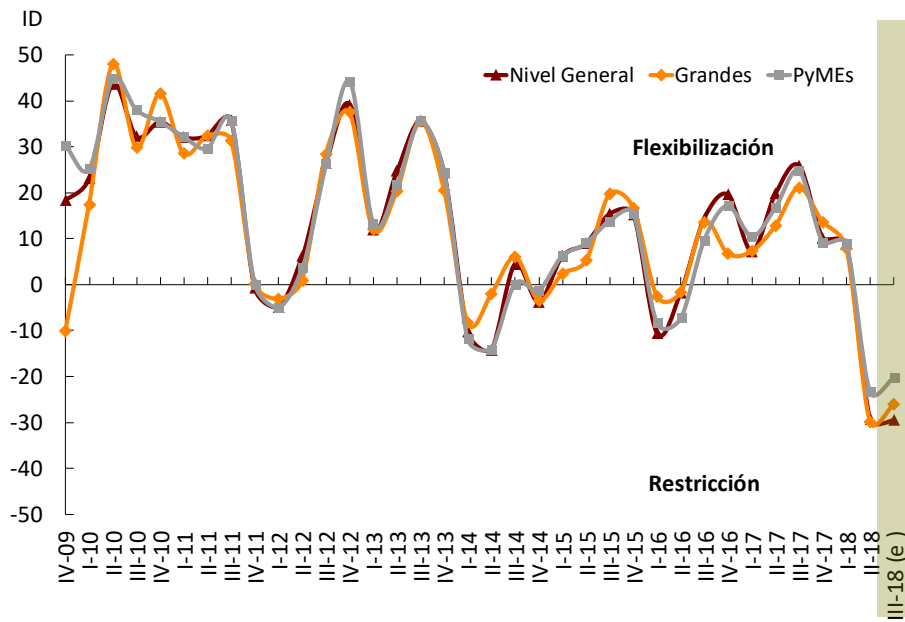
1.3 Para el tercer trimestre de 2018, las entidades participantes prevén un moderado sesgo a la restricción en los estándares crediticios asociados a empresas (ID nivel general de -17,1%) (ver Gráfico 1), que se daría con mayor intensidad en las firmas de mayor tamaño.

Demanda percibida

1.4 En el segundo trimestre de 2018 los bancos encuestados percibieron una significativa reducción de la demanda crediticia tanto a nivel general (ID de -29,2%), como en los distintos grupos de empresas (ver Gráfico 3) respecto al primer trimestre del año. Esta caída fue explicada mayormente por el aumento de la tasa de interés.

1.5 Para el tercer trimestre del año en curso el conjunto de los bancos encuestados espera una nueva caída de la demanda crediticia de las empresas (ID nivel general de -29,5%), que se reflejaría en todos los tamaños de empresas y plazos de financiamiento.

Gráfico 3 | Empresas. Evolución de la demanda crediticia
Índice de difusión ponderado por entidad y por respuesta - En %

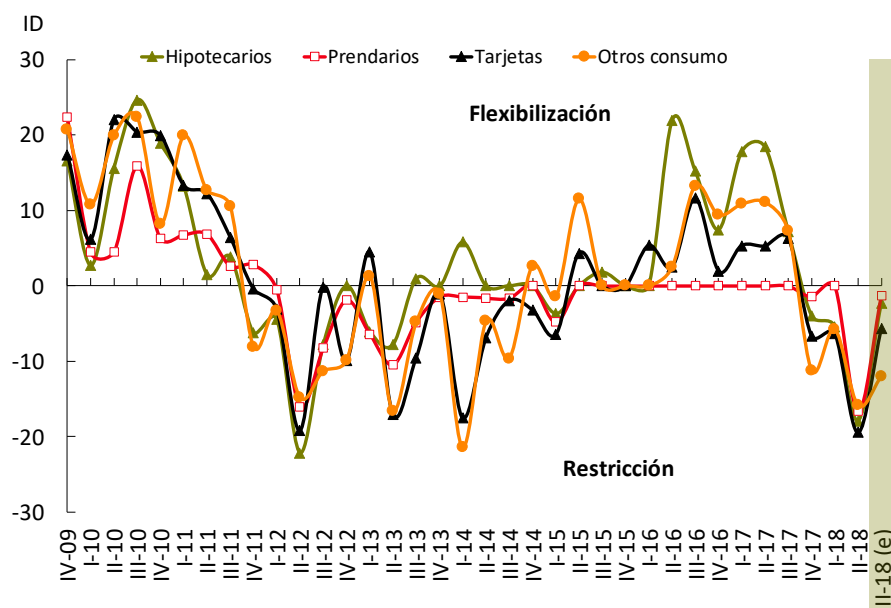


2. Préstamos a hogares

Oferta – Estándares Crediticios / Términos y Condiciones

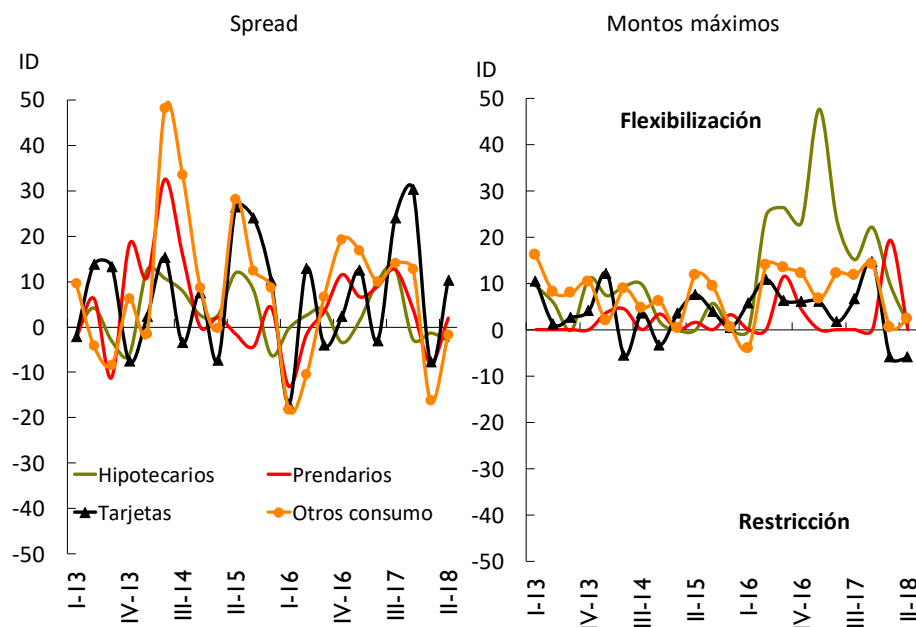
2.1 Durante el segundo trimestre del 2018 prevaleció una moderada restricción de los estándares crediticios en todas las líneas de crédito a las familias (ver Gráfico 4) al comparar con el primer trimestre del año. Por ejemplo, en el caso de los créditos hipotecarios 3 entidades indican una restricción de estándares en el trimestre, mientras que las restantes 13 encuestadas que participan en estas líneas no presentan cambios (por su parte, 4 entidades encuestadas restringen créditos mediante tarjetas, del total de 19 que participan en esta línea). Los bancos encuestados indicaron al deterioro de la situación económica (actual y perspectivas) y al aumento del riesgo de la cartera crediticia como los factores que principalmente explicaron esta evolución.

Gráfico 4 | Familias. Evolución de los Estándares Crediticios
Índice de difusión ponderado por entidad y por respuesta - En %



2.2 De acuerdo a las respuestas recibidas, se registraron comportamientos disímiles en relación a los términos y condiciones de los préstamos a las familias durante el segundo trimestre del año: i. los *spreads* sobre el costo de fondeo se redujeron moderadamente —se flexibilizaron— en las tarjetas; mientras que en el resto de las líneas de crédito permanecieron sin cambios de magnitud (ver Gráfico 5); ii. las comisiones cobradas se incrementaron moderadamente en las tarjetas; iii. los montos máximos de otorgamiento disminuyeron levemente en las tarjetas, manteniéndose sin cambios en el resto de las líneas; iv. los plazos máximos de otorgamiento permanecieron sin modificaciones, con excepción en las líneas hipotecarias que se redujeron levemente. Finalmente, los requerimientos de garantías se flexibilizaron levemente en otros créditos al consumo.

Gráfico 5 | Familias. Evolución de los Términos y Condiciones
Índice de difusión ponderado por entidad y por respuesta - En %



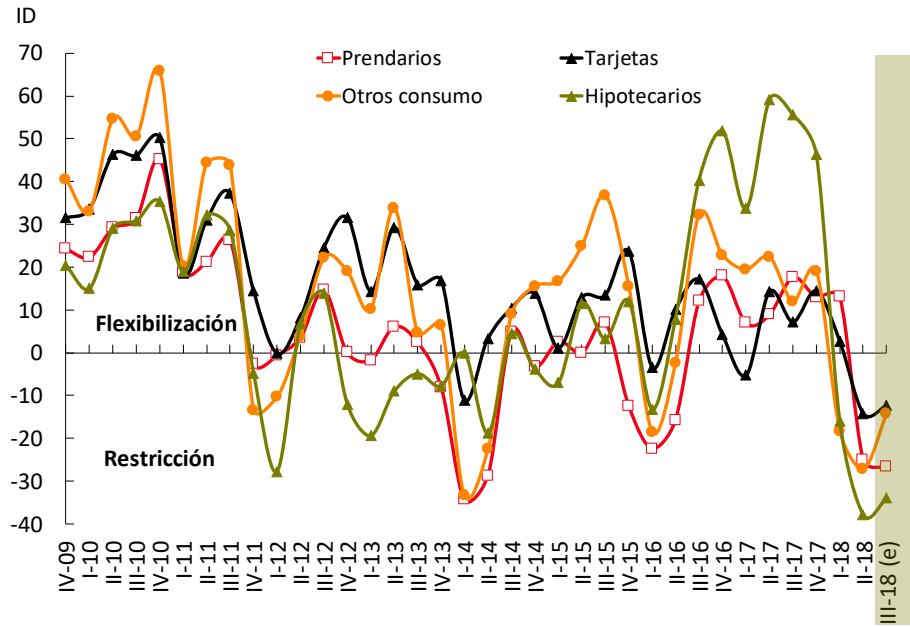
2.3 Para el tercer trimestre del año en curso las entidades encuestadas prevén una moderada restricción de los estándares de aprobación en otros créditos al consumo (ID de -12,0%) y, con menor intensidad, en tarjetas. Por su parte, en los prendarios y en los hipotecarios no se esperan grandes cambios (ver Gráfico 4).

Demanda percibida

2.4 En el segundo trimestre de 2018 la demanda crediticia percibida de las familias disminuyó de forma generalizada entras las distintas líneas respecto al trimestre inmediato anterior, principalmente por las tasas de interés poco atractivas (ver Gráfico 6). En particular la demanda de préstamos hipotecarios (ID de -37,8%) y de otros créditos al consumo (ID de -27,3%) mostraron las caídas más significativas en el período.

2.5 Para el tercer trimestre de 2018 los bancos participantes esperan una nueva disminución de la demanda en todas las líneas a las familias, siendo más significativa en los hipotecarios (ID de -34,0%) y en los prendarios (ID de -26,6%).

Gráfico 6 | Familias. Evolución de la demanda crediticia
 Índice de difusión ponderado por entidad y por respuesta - En %



Anexo

Préstamos a empresas

		Índice de Difusión* - en %																					
		I-13	II-13	III-13	IV-13	I-14	II-14	III-14	IV-14	I-15	II-15	III-15	IV-15	I-16	II-16	III-16	IV-16	I-17	II-17	III-17	IV-17	I-18	II-18
A. Cambios en los estándares de aprobación (preguntas 1 y 5)																							
Nivel General	Trimestre	-0,7	-0,7	-2,2	-3,4	-15,4	0,0	2,7	0,0	2,9	6,6	0,8	0,0	0,0	3,0	5,3	2,7	4,4	7,9	8,9	-5,4	5,2	-18,2
	Esp. Prox. Trim.	-1,6	1,6	1,9	0,1	-0,8	-2,0	-9,5	0,0	2,8	0,0	0,0	14,8	14,2	1,1	11,1	10,1	3,4	6,6	10,8	-0,4	2,4	-17,1
Emp. Grandes	Trimestre	-0,7	0,0	-2,2	-4,1	-16,1	0,0	2,7	-1,1	2,9	5,8	0,0	0,0	-1,1	3,9	8,2	2,7	5,2	5,2	8,9	1,3	5,2	-21,5
	Esp. Prox. Trim.	-0,1	1,6	1,9	-0,6	-0,8	-2,0	-9,5	-4,1	2,7	0,0	0,0	11,9	11,4	1,0	11,1	6,7	3,4	7,4	10,8	-0,4	0,0	-20,2
PyMEs	Trimestre	-0,7	-0,7	-0,6	-3,4	-15,4	0,9	3,4	0,0	2,9	6,6	3,8	0,0	3,9	3,0	4,2	2,7	3,3	9,8	7,8	-5,4	1,3	-18,2
	Esp. Prox. Trim.	-1,6	1,6	1,2	0,1	-0,8	-2,0	-9,5	0,0	2,8	0,0	0,0	15,3	16,3	4,7	11,1	10,2	3,4	6,6	12,0	-0,3	2,4	-17,1
Hasta 1 año	Trimestre	-0,7	0,0	-3,8	-3,4	-15,4	0,7	2,7	0,0	2,9	5,8	0,1	0,0	2,8	3,0	4,2	2,7	3,3	9,8	7,8	-6,4	5,2	-20,7
	Esp. Prox. Trim.	-1,6	1,6	1,9	0,1	-0,8	-2,0	-8,2	0,0	2,8	0,0	0,0	9,3	14,2	1,1	11,1	6,8	0,7	5,8	13,4	-0,4	-0,7	-9,0
Más de un año	Trimestre	-2,1	1,5	-6,5	-4,1	-17,3	3,4	1,1	0,0	1,6	3,7	0,9	0,0	1,7	4,5	1,1	5,7	4,4	9,8	8,9	2,0	5,2	-14,3
	Esp. Prox. Trim.	-1,6	1,6	1,2	-2,4	-2,3	-2,0	-8,2	0,0	0,1	0,0	0,0	12,3	15,4	4,7	10,5	10,6	3,4	5,8	10,8	-0,4	1,6	-17,1
B. Cambios en términos y condiciones (pregunta 4)																							
Spread sobre el costo de fondeo																							
Nivel General	Trimestre	4,6	-1,9	-9,2	-6,8	-45,5	12,0	8,2	-0,6	8,5	19,5	13,3	-11,2	-12,1	7,5	13,9	26,3	23,1	4,2	9,2	-3,4	-8,3	-28,1
	Emp. Grandes	-1,5	-1,9	-9,2	-4,3	-43,7	12,0	8,2	-0,6	8,5	19,5	13,3	-9,2	-12,1	9,4	11,0	29,2	23,1	1,6	9,2	-3,4	-8,3	-28,1
PyMEs	4,6	2,3	-9,2	-6,2	-43,8	14,5	6,5	-0,6	8,5	20,1	18,3	-13,3	-12,1	9,9	13,9	29,0	23,1	10,4	9,2	-2,5	-1,0	-28,1	
Comisiones y otros cargos																							
Nivel General	Trimestre	-10,5	-1,2	4,0	-5,0	-12,1	-5,0	-4,6	-4,1	0,0	-2,4	-3,0	0,0	-5,1	-6,2	5,4	-2,6	-2,9	3,4	-0,2	-1,0	0,7	-4,0
	Emp. Grandes	-10,5	-1,2	4,0	-5,0	-12,1	-6,6	-4,6	-4,1	0,0	-2,4	-1,2	0,0	-5,1	-6,2	5,4	-6,0	-6,1	0,0	-0,2	-9,2	-8,2	-4,0
PyMEs	-10,5	-2,7	4,0	-5,0	-12,1	-5,0	-4,6	-4,1	0,0	-2,4	-3,0	0,0	-5,1	-5,6	8,9	0,9	0,4	6,8	-0,2	-8,2	-1,0	-4,0	
Montos máximos																							
Nivel General	Trimestre	5,0	6,0	6,0	4,1	-9,5	4,6	0,7	5,6	2,9	5,8	5,7	6,4	1,7	10,2	8,9	11,2	12,2	15,1	18,5	7,2	11,1	-8,1
	Emp. Grandes	5,0	5,3	5,3	6,8	-7,4	4,6	5,7	8,6	5,8	5,8	5,7	6,9	-1,1	10,2	8,9	13,0	12,2	11,7	18,5	10,6	11,1	-16,6
PyMEs	5,0	6,0	2,3	4,1	-6,1	8,0	0,7	5,6	3,5	6,4	3,5	6,4	4,9	8,2	8,9	11,2	10,3	15,1	17,4	12,5	11,1	-17,3	
Plazo																							
Nivel General	Trimestre	4,5	7,2	-2,2	-3,4	-13,2	0,0	0,0	0,0	2,9	4,2	0,0	2,9	-1,1	9,4	6,0	7,1	10,3	8,1	15,8	14,6	7,9	-10,5
	Emp. Grandes	1,8	4,4	-5,2	-3,4	-26,9	0,0	6,8	0,0	2,9	4,2	0,0	2,9	-1,1	6,6	9,0	10,5	13,5	13,2	20,8	18,9	7,9	-10,5
PyMEs	5,4	8,0	2,2	-3,4	-12,4	3,4	0,0	0,0	2,9	1,9	0,0	2,9	1,1	9,4	4,0	7,1	9,8	10,8	12,6	11,7	9,0	-10,3	
Requerimientos de Garantías																							
Nivel General	Trimestre	2,9	-2,3	1,6	-3,4	-2,3	-3,4	2,7	0,0	0,0	2,9	-1,2	2,0	0,0	0,0	4,0	3,5	8,3	0,0	1,2	0,0	-2,0	-8,0
	Emp. Grandes	2,9	-1,5	0,7	-4,1	-2,3	-3,4	2,7	0,0	0,0	2,9	0,0	2,0	0,0	0,0	4,0	0,0	5,1	0,0	1,2	0,0	-2,0	-16,5
PyMEs	2,9	-2,3	2,2	-2,7	-2,3	-3,4	2,7	3,6	2,9	3,8	-0,3	2,0	0,0	2,7	1,9	3,5	8,3	3,5	0,0	8,2	-2,0	-7,0	
C. Cambio en la demanda de crédito (preguntas 6 y 9)																							
Nivel General	Trimestre	12,0	24,8	35,6	24,4	-10,2	-14,2	4,4	-3,7	6,3	9,0	15,5	15,4	-10,6	-1,8	14,4	19,6	7,2	19,8	25,9	10,2	8,8	-29,2
	Esp. Prox. Trim.	34,5	22,7	26,0	11,5	19,6	9,7	4,2	10,6	8,7	13,4	11,0	11,0	11,4	13,1	23,2	19,8	23,1	19,5	22,5	15,2	12,8	-29,5

* Ponderado por entidad y por respuesta

Préstamos a hogares

		Índice de Difusión * - en %																					
		I-13	II-13	III-13	IV-13	I-14	II-14	III-14	IV-14	I-15	II-15	III-15	IV-15	I-16	II-16	III-16	IV-16	I-17	II-17	III-17	IV-17	I-18	II-18
A. Cambios en los estándares de aprobación (preguntas 10 y 14)																							
Hipotecarios	Trimestre	-6,1	-7,8	1,0	0,0	5,8	0,0	0,0	0,0	-3,7	0,0	1,8	0,0	0,0	22,0	15,2	7,5	17,8	18,4	7,2	-4,0	-5,4	-17,9
	Esp. Prox. Trim.	-7,5	-11,6	-7,8	0,0	0,0	0,0	0,0	-7,7	5,8	12,0	0,0	-1,9	8,5	1,9	17,0	7,6	17,2	7,1	24,2	1,8	-0,9	-2,3
Prendarios	Trimestre	-6,4	-10,5	-4,9	-1,5	-1,5	-1,6	-1,6	0,0	-4,8	0,0	0,0	0,0	0,0	0,0	0,0	0,0	0,0	0,0	-1,4	0,0	-16,6	
	Esp. Prox. Trim.	-10,2	-12,9	-1,2	0,0	-15,2	-7,0	-11,7	0,0	0,0	9,6	0,0	0,0	0,0	-0,8	2,4	2,5	0,0	-1,5	0,8	0,9	1,4	-1,3
Tarjetas de Crédito	Trimestre	4,5	-17,0	-9,5	-1,0	-17,5	-6,8	-1,9	-3,2	-6,4	4,3	0,0	0,0	5,4	2,5	11,6	2,0	5,3	5,3	6,3	-6,6	-6,3	-19,4
	Esp. Prox. Trim.	-10,8	-12,9	-13,0	-10,6	-16,6	-8,3	-11,1	-2,1	5,4	11,2	1,3	-4,5	5,4	5,7	17,8	6,8	4,3	8,0	6,7	1,0	5,8	-5,6
Otros Créditos al Consumo	Trimestre	1,3	-16,6	-4,8	-1,0	-21,5	-4,7	-9,6	2,7	-1,4	11,5	0,0	0,0	0,0	2,5	13,3	9,4	10,9	11,1	7,3	-11,2	-5,8	-15,9
	Esp. Prox. Trim.	-12,3	-13,4	-13,4	-11,1	-17,1	-0,3	-11,2	0,7	5,4	16,6	1,8	-5,8	7,7	12,8	15,5	4,3	-0,4	-1,5	11,8	5,9	-1,4	-12,0
B. Cambios en los términos y condiciones aplicados (pregunta 13)																							
Spread sobre el costo de fondeo																							
Hipotecarios	Trimestre	-1,4	4,2	-3,1	-6,2	12,6	10,7	8,0	2,6	12,0	8,2	-6,2	-0,4	2,6	3,9	-3,4	1,4	10,0	13,0	-2,7	-1,4	-3,1	
Prendarios	Trimestre	-2,5	6,3	-11,1	18,2	10,9	32,5	16,0	0,0	2,1	-1,5	-4,3	4,4	-13,0	-1,6	3,5	11,5	6,6	8,9	12,6	4,0	-7,9	2,0
Tarjetas	Trimestre	-2,0	13,8	13,3	-7,6	2,3	15,3	-3,5	7,5	-7,3	26,4	24,1	10,3	-16,9	12,9	-3,9	2,3	12,5	-3,1	23,9	30,3	-7,7	10,3
Otros cons.	Trimestre	9,6	-4,3	-8,5	6,3	-1,6	48,1	33,5	8,7	-0,2	28,2	12,4	8,6	-18,2	-10,6	6,6	19,2	16,7	9,9	14,0	12,8	-16,2	-1,8
Comisiones y otros cargos																							
Hipotecarios	Trimestre	-3,1	0,0	23,1	42,0	-2,2	0,0	0,0	0,0	0,0	0,0	-9,4	0,0	0,0	18,8	9,5	0,0	-3,0	0,0	0,0	0,0	0,0	0,0
Prendarios	Trimestre	-4,6	-3,2	20,2	39,1	-1,6	0,0	-1,6	0,0	0,0	-2,1	0,0	0,0	0,0	-7,7	18,2	-5,9	0,0	-4,1	0,0	0,0	6,0	0,0
Tarjetas	Trimestre	-25,7	-15,2	3,7	2,5	-15,4	-20,0	-15,8	-6,6	-6,4	-18,3	-10,9	-14,6	5,4	-12,3	-27,7	-18,3	-2,0	7,9	-26,1	-6,3	-5,6	-13,5
Otros cons.	Trimestre	-8,4	-4,6	19,6	66,1	-11,0	0,5	2,2	0,0	0,0	-1,4	0,0	-8,3	0,0	-10,7	5,1	2,7	-5,7	-2,8	0,0	0,0	-5,3	-1,1
Montos máximos																							
Hipotecarios	Trimestre	9,6	5,9	0,0	11,2	7,5	9,5	9,8	1,8	0,0	0,0	5,8	0,0	0,0	24,8	26,4	23,3	47,7	23,6	15,2	22,2	9,9	1,4
Prendarios	Trimestre	0,0	0,0	0,0	0,0	3,7	4,4	0,0	3,4	0,0	1,6	0,0	3,2	0,0	0,0	11,5	4,3	0,0	0,0	0,0	0,0	19,3	0,0
Tarjetas	Trimestre	10,6	1,3	2,7	4,2	12,3	-5,4	3,7	-3,2	3,6	7,6	4,0	0,6	5,9	10,9	6,4	6,1	6,1	1,8	6,7	14,7	-5,8	-5,9
Otros cons.	Trimestre	16,2	8,2	8,0	10,5	2,1	8,9	4,8	6,1	0,4	11,9	9,4	0,6	-3,9	14,0	13,5	12,1	6,7	12,2	11,8	14,2	0,7	2,4
Piazo																							
Hipotecarios	Trimestre	-3,6	0,0	0,0	0,0	0,0	1,2	0,0	0,0	0,0	7,0	0,0	0,0	9,7	20,2	5,2	37,0	20,5	2,5	13,7	-5,4	-6,6	
Prendarios	Trimestre	0,0	0,0	0,0	0,0	-0,7	0,0	0,0	0,0	0,0	0,0	0,0	0,0	0,0	2,4	2,5	0,0	0,0	0,0	0,0	0,0	0,0	
Tarjetas	Trimestre	0,0	-0,5	0,0	0,0	-6,0	-1,7	0,0	0,0	0,0	0,0	0,0	0,0	0,4	0,0	0,0	9,4	0,0	0,0	0,0	0,0	-0,5	
Otros cons.	Trimestre	0,0	-0,5	0,0	0,0	-12,4	-10,6	1,6	5,2	0,0	7,6	3,7	0,7	-4,3	0,4	0,0	12,8	0,0	0,0	11,5	0,0	0,3	-1,4
Requerimientos de garantías																							
Hipotecarios	Trimestre	0,0	0,0	0,0	0,0	0,0	0,0	0,0	0,0	0,0	0,0	0,0	0,0	0,0	2,3	0,0	2,0	4,6	0,0	6,5	11,1	0,0	0,0
Prendarios	Trimestre	8,4	0,0	2,0	1,7	0,0	0,0	0,0	0,0	0,0	0,0	0,0	0,0	0,0	0,0	0,0	0,0	0,0	0,0	0,0	0,0	-3,3	
Tarjetas	Trimestre	0,0	0,0	1,1	3,2	0,0	0,0	0,0	0,0	0,4	0,0	0,0	0,0	0,0	0,0	-0,5	0,0	0,0	0,0	0,0	0,0	0,0	0,0
Otros cons.	Trimestre	0,0	0,0	1,1	3,2	-3,8	0,0	0,0	1,1	5,6	4,2	0,0	0,0	0,0	1,0	-0,5	-0,6	5,0	0,6	-5,9	5,8	6,0	
C. Cambios en la demanda de crédito (preguntas 15 y 18)																							
Hipotecarios	Trimestre	-19,4	-9,0	-4,9	-7,7	-0,2	-18,8	4,4	-3,9	-7,0	11,4	3,2	12,0	-13,2	7,9	40,3	51,8	33,7	59,2	55,6	46,3	-16,0	-37,8
	Esp. Prox. Trim.	2,8	-2,2	7,7	-5,1	2,0	-3,7	0,4	-3,5	7,0	15,4	9,3	3,0	12,5	25,3	48,8	46,7	59,2	64,1	49,4	14,9	10,3	-34,0
Prendarios	Trimestre	-1,8	6,1	2,4	-8,2	-34,4	-28,7	4,9	-3,3	2,6	0,0	7,0	-12,4	-22,4	-15,8	12,1	18,0	6,9	8,9	17,6	13,0	13,0	-25,1
	Esp. Prox. Trim.	-1,0	-5,1	-1,3	-19,1	-31,0	-12,5	-4,1	-5,8	-11,1	-5,2	-9,9	-20,4	-10,5	6,9	3,2	13,5	-2,7	2,8	3,4	20,0	0,0	-26,6
Tarjetas de crédito	Trimestre	14,4	29,2	15,9	16,8	-11,0	3,3	10,4	13,9	1,1	13,0	13,4	23,7	-3,5	10,1	17,2	4,1	-5,2	14,3	7,2	14,5	2,6	-14,2
	Esp. Prox. Trim.	21,9	16,4	11,0	4,4	0,6	-2,1	10,0	-4,7	16,5	26,0	10,7	-11,0	14,2	14,6	18,6	5,1	25,1	11,1	11,0	-5,7	9,7	-12,4
Otros créditos al consumo	Trimestre	10,2	33,8	4,6	6,4	-33,3	-22,6	8,9	15,5	16,7	25,0	36,7	15,5	-18,5	-2,5	32,2	22,8	19,5	22,4	11,9	19,0	-18,3	-27,3
	Esp. Prox. Trim.	17,6	14,4	10,2	-1,7	-15,2	-1,0	2,4	-0,6	18,4	24,2	12,0	-15,2	11,9	13,2	19,7	17,8	25,0	26,3	25,1	15,1	15,9	-14,3

* Ponderado por entidad y por respuesta